

Plano de Desenvolvimento Institucional

2017
2021

Faculdade
Monteiro
Lobato

INTRODUÇÃO

Esperamos que todos que tenham acesso a este documento entendam ao final da leitura.

1. O que pretende a Faculdade Monteiro Lobato fazer nos próximos cinco anos - objetivos.
2. Quais os meios serão utilizados para atingir este objetivo – políticas.
3. Qual o resultado esperado desta estratégia

Decidimos levar, na elaboração deste documento, as últimas consequências a assertiva de que menos é mais. Para a equipe que construiu o documento, uma explicação direta vale mais do que um grande parágrafo escrito de forma rebuscada e sem objetividade.

Tentamos colocar no papel o que pensamos para Faculdade Monteiro Lobato nos próximos cinco anos de maneira clara, objetiva e com coerência. Criamos um documento conciso com menos de 40 páginas, que será o nosso guia nos próximos cinco anos.

Para nós o cerne da questão, o ponto central deste PDI são nossos objetivos para os próximos cinco anos, tudo mais que está neste documento, circunda este item.

Este documento será o guia de nossa mantenedora, de nossos professores, de nossos funcionários e de nossos alunos, pois dele derivarão todas as ações que tomadas nos próximos cinco anos. Entretanto estamos cientes de que a única certeza é a mudança constante, o que nos leva a simples conclusão de que tudo que aqui foi escrito poderá mudar durante a execução, e que este é um documento que em permanente transformação.

Este PDI foi pensado dentro de uma premissa muito simples, de que somente através do ensino mudaremos a realidade do nosso país.

1 PERFIL INSTITUCIONAL

1.1 Breve Histórico da Instituição

1958 – Fundação da Sociedade Educacional Monteiro Lobato – escola de preparação para os exames de madureza.

Durante a década de 60, 70 e 80 o Monteiro Lobato foi um dos maiores supletivos de Porto Alegre, aliás, o único que ainda existe.

1989 – Um dos primeiros Supletivos do Rio Grande do Sul a poder certificar seus alunos sem a necessidade de provas aplicadas pela Secretaria da Educação.

1997 – Mudança para a atual sede

1998 – Autorização da Escola de Ensino Médio

2003 – Credenciamento como IES e autorização dos Cursos de Administração e Ciências Contábeis.

2008 – Autorização do Curso de Tecnologia em Gestão Ambiental

2008 – Autorização do Curso de Tecnologia em Produção Cênica

2010 – Autorização do Curso de Pedagogia

2011– Autorização do Curso de Tecnologia em Análise e Desenvolvimento de Sistemas

2013 – Autorização do Curso de Tecnologia em Marketing

2013 – Autorização do Curso de Tecnologia em Recursos Humanos

2015 – Autorização do Curso de Tecnologia em Logística

Em relação à Educação Básica, atualmente a mantenedora oferece Educação de Jovens e Adultos no Ensino Fundamental e Médio nas modalidades presencial e a distância e Escola de Ensino Médio.

Já em relação ao Ensino Superior, todos os cursos autorizados já foram reconhecidos pelo MEC, com exceção de Pedagogia que deixou de ser oferecido, por falta de público e do Tecnólogo em Logística, que está em processo de reconhecimento. Além das graduações são trabalhadas pós-graduações com aderência as áreas dos cursos superiores reconhecidos.

O histórico da mantenedora nos remete ao atual público alvo da Faculdade Monteiro Lobato, o que terá grande relevância em todo o PDI. A Faculdade Monteiro Lobato atende um público que trabalha no turno inverso em que estuda, é oriundo das classes B e C, em geral o aluno é o primeiro membro da família que estuda na faculdade e não tem os pais com ensino superior.

1.2. Missão e Valores

Missão: Melhorar vidas através do ensino.

Valores:

- Comprometimento;
- Efetividade;
- Proatividade
- Respeito
- Ética
- Sustentabilidade

1.3. Objetivos e Metas Institucionais

Objetivos

1.3.1. Gerais

1. Possibilitar um ambiente que permita ao aluno desenvolver habilidades e competências para sua formação, de acordo com os valores da instituição (Comprometimento, efetividade, proatividade, respeito, ética e sustentabilidade)
2. Buscar a melhoria contínua no processo de ensino, aprendizagem, pesquisa e extensão.

1.3.2 Específicos

1. Estimular o aluno a desenvolver a cidadania, promovendo a responsabilidade social com respeito à diversidade.
2. Oportunizar ao aluno a interação com o mercado de trabalho.
3. Fomentar a inovação, o empreendedorismo e as publicações nos diversos campos do conhecimento.

1.3.3 Políticas

1.3.3.1. Ensino

- Promover o nivelamento dos alunos através de oficinas de qualificação
- Permeiar o processo de ensino aprendizagem com atividades práticas, tais como estudos de casos, dinâmicas e visitas técnicas entre outras.
- Exigir do aluno que demonstre o conhecimento adquirido.
- Praticar a interdisciplinaridade.
- Centrar o processo de ensino e aprendizagem no aluno.
- Aplicar novas metodologias.
- Valorizar a autonomia do aluno, o empreendedorismo e os valores da instituição.
- "Trazer" o conteúdo das disciplinas para a realidade do aluno.

A faculdade passou a trabalhar com as metodologias ativas o que representa uma ruptura com o modelo atual de ensinar nos cursos da área de negócios: Administração, Recursos Humanos, Marketing e Logística e na área de Ciências Contábeis.

Princípios Orientadores

Quatro grandes modelagens pontuam nossa nova metodologia

1. Salas de Aula de Aprendizagem Ativa (Active Learning Classroom) – sala de aula colaborativa, onde os alunos participam de atividades em grupo e de estudos individuais com mais flexibilidade e dinamismo.

2. Sala de Aula Invertida (Flipped Classroom) – além de participar das atividades em sala de aula, o estudante pode acessar todo o conteúdo do seu curso de forma on line, para estudar onde quiser e na hora conveniente. Não perderemos tempo passando conteúdos, que deverão ser vistos pelos alunos antes das aulas.

3. Aprendizagem Baseada em Projetos (Crowdsourcing) – método de aprendizagem colaborativa para resolução de problemas a partir de projetos estruturados sobre situações reais.

4. Aprendizagem Baseada em Problemas – PBL (Problem Based Learning) Nessa metodologia em que a aprendizagem é baseada em problemas, o aprendizado passa a ser centrado no aluno, que sai do papel de receptor passivo, para o de agente e principal responsável pelo seu aprendizado. Os professores que atuam como facilitadores nos grupos têm a oportunidade de conhecer bem os estudantes e de manter contato com eles durante todo o curso.

Abaixo um quadro comparativo entre o novo modelo e o antigo:

	Modelo Novo	Modelo Antigo
Metodologia	Autonomia do aluno, aprendizagem ativa.	Professor como centro do processo
Aula	Trabalhos em grupo. Para discutir o que foi previamente estudado.	Aula expositiva
Sala de aula	Mesas para trabalho em grupo. Cadeiras com rodas para os alunos se movimentarem.	Um aluno sentado atrás do outro com trabalho isolado.
Tempo de curso	Definido na matrícula.	Depende do número de disciplinas cursadas.
Disciplinas	Semestres temáticos. Durante um semestre sempre o mesmo tema.	Sem conexão de uma com as outras. Vários assuntos diferentes durante um semestre
Faculdade	Treinamento para a vida real. Casos práticos, de empresas reais.	Mundo acadêmico, sem relação com o mundo real.
Alunos por sala	36 alunos	55 alunos
Relação com o mercado	As empresas virão atrás dos nossos alunos, pois eles resolvem problemas.	O aluno vai e busca do emprego

Os conteúdos são disponibilizados aos alunos através de unidades de aprendizagens (UAs).

Compõem ainda os módulos temas transversais atinentes aos conhecimentos necessários para aprendizagem dos conteúdos dos módulos.

Os cursos de produção cênica e análise e desenvolvimento de sistemas também foram reformulados deixando de ser organizados por disciplinas e passando a ser organizados por módulos temáticos semestrais. Os módulos temáticos serão compostos pelos conteúdos das disciplinas que compunham os cursos.

As alterações dizem respeito à forma de oferta dos cursos a serem implantadas a partir de 2018.

Entendendo a especificidades dos cursos, ambos tecnólogos, a faculdade passará a trabalhar de forma intensiva na oferta das disciplinas, ou seja, serão ministradas aulas de segunda-feira a quinta-feira de uma mesma disciplina.

Será respeitada a carga horária prevista na legislação vigente e cada disciplina ocorrerá em cinco semanas.

1.3.3.2. Pesquisa

- Estimular a produção de artigos científicos.
- Fortalecer o núcleo de pesquisa, priorizando a pesquisa aplicada.

1.3.3.3. Extensão (responsabilidade social)

- Promover a interação do aluno com a comunidade que cerca a faculdade
- Realizar atividades, eventos, feiras, simpósios, cursos, etc., que devolvam a sociedade circundante da IES serviços que auxiliem em seu desenvolvimento.

1.3.3.4. Docente

- Qualificar e valorizar o corpo docente

1.3.3.5. Discente

- Entender que cada aluno tem seu tempo e suas características

1.3.3.6. Gestão

- Gerenciar a IES com foco na missão e respeitando seus valores

1.3.4 Metas

Meta	Indicador	2017-1	2018-2	2019-2	2020-2	2021-2
Colocação do aluno no mercado de trabalho	% de alunos no mercado de trabalho	75%	80%	85%	85%	90%
Progresso na vida profissional do egresso	% de alunos que progrediram após a formatura	55%	60%	65%	70%	75%
IDD dos cursos avaliados	IDD	22	22,2	22,4	22,6	22,8
Publicações	Número de publicações	110	115	220	225	330
Grupos de pesquisa	Número de grupos de pesquisa	54	66	88	99	110
Extensões Realizadas	Número de extensões	22	33	44	55	56
Avaliação dos alunos	Média das notas do semestre	77	77,3	77,5	77,7	77,9

2 ÁREA DE ATUAÇÃO ACADÊMICA

Até o ano de 2016 a IES preponderantemente atuou no campo da gestão e negócios, com pequenas incursões no campo da informação e comunicação, produção cultural e ambiente e saúde.

Nos próximos cinco anos se não houver uma recuperação dos eixos de produção cultural e ambiente e saúde existe uma forte possibilidade de concentração em apenas dois eixos já existentes, ou seja, gestão e negócios e informação e comunicação.

Além disso, a IES pretende investir em dois novos cursos Psicologia e Direito.

Também está no horizonte o oferecimento dos cursos de Segurança da Informação e Jogos Digitais.

Por fim, em função da dinamicidade do mercado, não se podem descartar incursões nas mais diversas áreas do conhecimento.

3 PROJETO PEDAGÓGICO INSTITUCIONAL – PPI

3.1 Inserção regional;

A IES localiza-se no centro de Porto Alegre, capital do Estado, para onde convergem todos os habitantes da região metropolitana.

A região metropolitana de Porto Alegre é a área mais densa do Estado que segundo o último censo possuía mais de quatro milhões de habitantes em 34 municípios.

O PIB da região é o quarto maior do país e a região passou a ter maior destaque a partir da criação do Mercosul.

Desta forma a IES está localizada em um polo comercial, onde a área de serviços, como acontece nas grandes regiões metropolitanas tende a crescer.

3.2 Princípios filosóficos

O aluno que busca a IES, por seu status social, está investindo em seu futuro. O ingresso no ensino superior é visto como uma oportunidade de crescimento de melhoria em sua vida profissional. É necessário entender este aluno, que terminou seu ensino médio há mais de cinco anos, está inserido no mercado de trabalho e na maioria das vezes é o primeiro membro da família a cursar o ensino superior.

Entretanto, o fato de ser um aluno trabalhador não deve fazer com que a exigência sobre os resultados esperados seja menor.

Em relação ao processo de ensino aprendizagem este não pode mais ser centrado no professor. O protagonismo deve ser do aluno e as práticas acadêmicas devem ser desenvolvidas no sentido de proporcionar ao aluno vivências que facilitem com que os conteúdos a serem desenvolvidos possam ser percebidos. O ensino deve ser sempre aproximado da realidade vivida pelo aluno.

A cobrança de resultados deve ser uma constante, mas deve ser entendido que cada aluno tem seu limite. Além disso, é fundamental entender a diferença entre cada aluno, como sujeito de aprendizagem.

Por fim, não basta o crescimento profissional é necessário que o aluno tenha durante sua formação o crescimento pessoal, sempre respeitando os valores apregoados pela IES.

3.3 Organização Didático-Pedagógica

3.3.1 Componentes curriculares

Atendendo as políticas da IES os componentes curriculares devem ser desenvolvidos

1. Com utilização de atividades práticas
2. Interdisciplinarmente
3. Com foco no mercado e na realidade do aluno

4. Com exigência de resultados

3.3.2 Integralização curricular

O currículo dos cursos é composto basicamente por disciplinas obrigatórias, uma vez que devem ser atendidas as diretrizes nacionais curriculares, mesmo que sejam somente diretrizes. Entretanto a IES adota algumas ações que buscam diferenciar o currículo a ser cursado pelo aluno, quais sejam:

1. Oferta de 20% das disciplinas em forma de educação à distância para os cursos reconhecidos, os demais em processo de autorização e reconhecimento 100% presenciais.
2. Oferta de no mínimo uma disciplina optativa em cada curso, sendo uma delas Libras.
3. Inexistência de pré-requisitos, o que permite que o aluno escolha seus caminhos, assumindo responsabilidades.
4. Possibilidade ao aluno, desde que integralizada a carga horária do curso, cursar 15% do curso de forma eletiva.

3.3.3. Atividades práticas e estágio

Os cursos de direito e psicologia da IES exigem estágio supervisionado obrigatório, com acompanhamento de professores para a prática do ensino.

O apoio a atividades externas, com saídas de campo, visitas de estudo devem ser constantes durante o curso, a fim de que o aluno possa vivenciar não só a teoria, como a prática.

3.3.4. Materiais pedagógicos

Além das disciplinas que são ministradas em EAD que possuem material específico desenvolvido na plataforma Moodle a IES, mesmo possuindo uma biblioteca física e outra virtual, incentiva seus docentes a desenvolver materiais pedagógicos que tragam para realidade do aluno o conteúdo a ser desenvolvido.

3.3.5. Incorporação de avanços tecnológicos

A incorporação de avanços tecnológicos deve ser inerente ao processo de ensino aprendizagem. A IES esta aberta a novas propostas, bem como a novas tecnologias que auxiliem tanto ao professor como ao aluno.

4 CRONOGRAMA DE IMPLANTAÇÃO E DESENVOLVIMENTO DA INSTITUIÇÃO E DOS CURSOS

Todos os cursos de graduação da IES são oferecidos em regime semestral.

Abaixo informações específicas sobre cada curso

Administração

Vagas anuais – 200
Oferta nos turnos da manhã e noite
Curso Reconhecido

Ciências Contábeis

Vagas anuais – 200
Oferta no turno da noite
Curso Reconhecido

Ciências Direito

Vagas anuais – 150
Oferta nos turnos da manhã e noite

Curso Autorizado

Tecnólogo em Gestão Ambiental

Vagas anuais – 200

Oferta no turno da noite

Curso Reconhecido

Tecnólogo em Análise e Desenvolvimento de Sistemas

Vagas anuais – 160

Oferta no turno da noite

Curso Reconhecido

Tecnólogo em Produção Cênica

Vagas anuais – 140

Oferta no turno da noite

Curso Reconhecido

Tecnólogo em Recursos Humanos

Vagas anuais – 80

Oferta no turno da noite

Curso Reconhecido

Tecnólogo em Marketing

Vagas anuais – 80

Oferta no turno da noite

Curso Reconhecido

Tecnólogo em Logística

Vagas anuais – 80

Oferta no turno da noite

Curso Reconhecido

Cursos que serão propostos na vigência deste PDI, sempre lembrando que a IES poderá em função de uma demanda de mercado pensar em outros cursos. O número de vagas dependerá do que for definido pelo INEP.

1. Psicologia
2. Segurança da Informação
3. Jogos Digitais

Em relação à pós-graduação *lato senso* existe um grande leque de especializações e MBAs que podem ser oferecidas pela IES, desde que as mesmas tenham aderência às graduações oferecidas. Com a entrada na área do Direito e Psicologia este leque será ampliado.

No ano de 2017 serão ofertadas as seguintes especializações e MABs.

1. Dinâmica de Grupos
2. Gestão de Pessoas e Coaching
3. Gestão Empresarial e Coaching
4. Alta Política
5. Auditoria
6. Gestão Estratégica do Terceiro Setor
7. Marketing
8. Marketing Digital
9. Recursos Humanos

Para os próximos anos, além dos cursos acima citados, poderá haver maior oferta, que será definida de acordo com a demanda do mercado. Não há como prever, com precisão, a oferta de pós-graduações para os próximos cinco anos.

A IES pretende na vigência deste PDI firmar parceria para ser polo de EAD.

5 PERFIL DO CORPO DOCENTE

A IES se caracteriza por apresentar um corpo docente com pouca rotatividade. A maioria dos professores que compõe o quadro tem mais de cinco anos de contrato.

A IES valoriza mais um docente que esteja junto ao mercado (97%), que viva o dia a dia do negócio do que aquele que possui pós-graduação stricto sensu, e que tem toda sua experiência ligada aos bancos acadêmicos (8%). Além do professor Doutor não ter como prioridade a docência, sua contratação iria contra a política da IES, que é aproximar o aluno do mercado de trabalho. Sabe-se que isto trará uma menor pontuação no CPC, mas em contra partida teremos uma formação para o aluno de acordo com nossos objetivos.

Além disso, por ser uma IES pequena e com poucos alunos, a possibilidade de contratação de professores com dedicação exclusiva ou parcial é remota (13%).

Abaixo os números em relação ao corpo docente

5.1. Titulação

Titulação	Número	Percentual
Doutores	3	8%
Mestres	22	58%
Especialistas	13	34%
Total	38	100%

5.2. Regime de Trabalho

Regime	Número	Percentual
Integral	2	5%
Parcial	3	8%
Horista	33	87%
Total	38	100%

5.3. Experiência Acadêmica

Experiência	Número	Percentual
+10 anos	15	39%
Entre 5 e 10 anos	17	45%
- 5 anos	6	16%
Total	38	100%

5.4. Experiência Profissional

Experiência	Número	Percentual
+10 anos	34	89%
Entre 5 e 10 anos	3	8%
- 5 anos	1	3%
Total	38	100%

5.5. Tempo de contrato com a IES

Experiência	Número	Percentual
+10 anos	4	10%
Entre 5 e 10 anos	20	53%
- 5 anos	14	37%
Total	38	100%

5.6 Plano de Carreira

A Faculdade Monteiro Lobato é jovem, tem apenas 13 anos, e está em seus planos, quem sabe ainda na vigência deste PDI, construir um plano de carreira para professores e funcionários.

Enquanto o plano não for elaborado o direito dos professores fica assegurado pela convenção coletiva de trabalho da categoria, que possui várias cláusulas, abaixo listadas, que garantem vários direitos para os professores, entres a progressão na carreira e o adicional por titulação, elementos típicos de um plano de carreira.

- Pagamento do recesso letivo
- Pagamento por elaboração de apostilas
- Pagamento por orientação de trabalho de conclusão de curso
- Pagamento por adicional por tempo de serviço
- Pagamento por adicional noturno
- Pagamento de adicional de aprimoramento acadêmico
- Desconto em pós-graduação
- Pagamento de plano de saúde
- Reembolso-creche
- Desconto para dependentes do professor
- Dispensa para participação em congressos, simpósios, etc.

Como se observa pelo título das cláusulas acima transcritos os direitos dos professores estão assegurados.

5.7. Critério de seleção e contratação.

Para a contratação de docente a IES realiza processo seletivo através da publicação de edital em seu site. São critérios do processo seletivo: análise de currículo, experiência docente e profissional, ministrar mini-aula na avaliação da coordenação de ensino e diretoria, e titulação para fins classificatórios.

5.8. Procedimento para substituição.

A IES, em caso de contrato por tempo determinado segue o previsto na convenção de coletiva de trabalho da categoria, ou seja:

CLÁUSULA VIGÉSIMA NONA - CONTRATO POR TEMPO DETERMINADO

Somente será permitida a contratação de docente por prazo determinado nas hipóteses de:

a) curso de duração máxima de 60 (sessenta) dias úteis, ministrado em caráter extraordinário pelo estabelecimento;

b) substituição de professora gestante ou professor(a) licenciado(a), pelo respectivo período;

c) curso de pós-graduação, hipótese na qual o contrato poderá estender-se por um período máximo de 5 (cinco) meses.

Já a substituição definitiva segue os mesmos critérios da contratação.

5.9. Plano de Expansão do Corpo Docente

Sempre lembrando que a IES prioriza a experiência de mercado a titulação, pretende-se mesmo assim melhorar o número de doutores nos próximos cinco anos.

Titulação	Percentual Atual	Percentual em 2021
Doutores	8%	20%
Mestres	58%	60%
Especialistas	34%	20%

Em relação ao regime de contratação, a alteração do quadro dependerá do crescimento do número de alunos. Como a IES acredita que a partir de 2018 haverá uma retomada nas matrículas, bem como uma diminuição na evasão, projeta-se o abaixo apresentado.

Regime de Trabalho	Percentual Atual	Percentual em 2021
Total	5%	10%
Parcial	8%	20%
Horistas	87%	70%

6 ORGANIZAÇÃO ADMINISTRATIVA DA IES

6.1. Organização da Mantenedora

A Sociedade Educacional Monteiro Lobato, Mantenedora da Faculdade Monteiro Lobato, é uma sociedade civil sem fins lucrativos.

Sua organização administrativa compõe-se da Assembleia Geral, Diretoria Executiva, Conselho de Administração e Conselho Fiscal.

Assembleia Geral

De acordo com o estatuto,

Art. 13º - Compete à Assembleia Geral, além das matérias legalmente previstas, a deliberação sobre:

- a) Avaliar e aprovar o Estatuto Social;
- b) Alterar o Estatuto Social;
- c) Indicar e aprovar os membros do Conselho de Administração;
- d) Destituir os membros do Conselho de Administração;
- e) Indicar e aprovar os membros do Conselho Fiscal;
- f) Destituir os membros do Conselho Fiscal;
- g) Avaliar e aprovar os relatórios do Conselho de Administração;
- h) Avaliar e aprovar os relatórios do Conselho de Fiscal;
- i) Suspensão ou modificação de quaisquer direitos dos sócios;

- j) Quaisquer matérias não reguladas nesta Estatuto e/ou em acordo de sócios arquivado na sede da Sociedade, resolvendo os casos omissos, e
- k) Julgar e tomar decisão sobre os recursos dos sócios.

Compete a Diretoria Executiva

Art. 20º - A Diretoria Executiva será composta por 3 (três) membros, sócios ou não, eleitos pelo Conselho de Administração, permitida a reeleição e assim designados.

- a) Diretor Presidente;
- b) Diretor Financeiro, e
- c) Direito de Ensino

Art. 23º - Compete ao Diretor Presidente e, no seu impedimento, ao Diretor Financeiro:

- a) Dirigir e orientar a gestão da Sociedade;
- b) Convocar e presidir as reuniões da Diretoria Executiva;
- c) Submeter ao Conselho de Administração as propostas da Diretoria Executiva, podendo delegar esta competência ao Diretor Financeiro;
- d) Representar a Sociedade em juízo ou fora dele, ativa e passivamente.

Art. 24º - Compete ao Diretor Financeiro e, no seu impedimento, ao Diretor de Ensino

- a) Firmar atos de gestão administrativa, financeira e patrimonial da Sociedade conforme a orientação traçada pelo Diretor Presidente;
- b) Zelar pela correção, da origem à aplicação, dos recursos financeiros da Sociedade;
- c) Substituir o Diretor Presidente em todos os seus impedimentos ocasionais e, na hipótese de vacância, até que o Conselho de Administração eleja o novo Diretor Presidente.

Art. 25º - Compete ao Diretor de Ensino:

- a) Promover e manter os cursos e demais produtos objetos da finalidade da Sociedade, conforme a orientação traçada pelo Diretor Presidente.

Compete ao Conselho de Administração

Art. 16º - Compete ao Conselho de Administração:

- a) Propor à Assembleia Geral, políticas e estratégias para o alcance dos objetivos da Sociedade Educacional Monteiro Lobato;
- b) Convocar Assembleia Geral;
- c) Fixar a orientação geral dos negócios da Sociedade;
- d) Eleger e destituir os membros da Diretoria Executiva da Sociedade;
- e) Criar comitês de assessoramento, inclusive com a designação de membros não integrantes do Conselho de Administração;
- f) Fiscalizar a gestão dos membros da Diretoria Executiva, examinar, a qualquer tempo, os livros e os papéis da Sociedade, solicitar informações sobre contratos celebrados ou em vias de celebração e sobre quaisquer outros atos;
- g) Manifestar-se sobre o relatório da administração e as contas da Diretoria Executiva;
- h) Aprovar os critérios contábeis relevantes a serem utilizados pela Sociedade e suas modificações;
- i) Aprovar os orçamentos anuais, plano geral de alçadas e o plano geral de endividamento (inclusive estabelecendo limites globais para a constituição de ônus reais e a prestação de garantias a obrigações de terceiros), bem como os mecanismos que venham a substituí-los;
- j) Aprovar a aquisição, alienação e/ou desinvestimento, em operações individuais, sucessivas ou combinadas e que envolvam um mesmo bem ou direito em valores superiores a 10% (dez por cento) do patrimônio social líquido da sociedade.
- k) Autorizar a prestação de garantias em condições diversas daquelas aprovadas no plano geral de endividamento (ou instrumento que venha a substituí-lo);
- l) Aprovar as reorganizações da estrutura de endividamento em desacordo com o plano geral de endividamento (ou instrumento que venha a substituí-lo).

Compete ao Conselho Fiscal

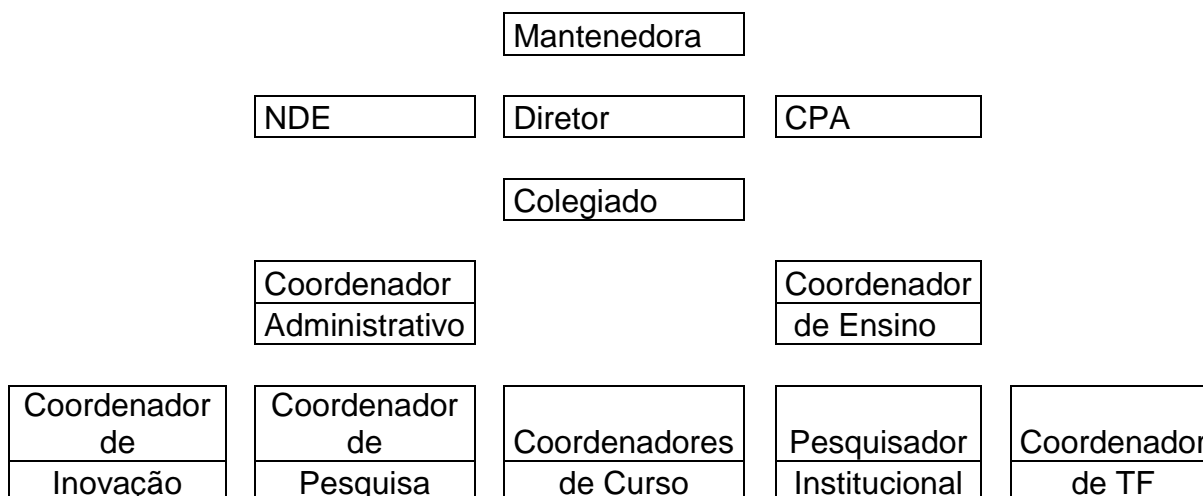
Art. 19º - Compete ao Conselho Fiscal

- a) Fiscalizar as atividades da Diretoria Executiva;
- b) Analisar e propor aprovação do relatório de atividades da Diretoria Executiva;
- c) Analisar e propor aprovação das demonstrações contábeis e financeiras da Sociedade.

Parágrafo Único - Será vedada a participação simultânea no Conselho Fiscal e no Conselho de Administração

6.2 Organização da mantida

A Faculdade Monteiro Lobato se organiza da seguinte maneira:



a) Diretor da FATO:

Cargo de confiança da mantenedora é o executivo da faculdade.

b) NDE

Constitui o órgão consultivo responsável pela concepção, atualização e revitalização do Plano de Desenvolvimento Institucional e dos Projetos Pedagógicos dos Cursos. É composto pela Direção, Coordenadores e representantes dos professores, funcionários e alunos. São atribuições do NDE:

- elaborar e atualizar o PDI e os PPCs, definindo sua concepção e fundamentos;
- conduzir os trabalhos de reestruturação curricular, para aprovação no Colegiado de Curso, sempre que necessário;
- supervisionar as formas de avaliação e acompanhamento do curso definidas pelo Colegiado;
- analisar e avaliar os Planos de Ensino dos componentes curriculares;
- promover a integração horizontal e vertical do curso, respeitando os eixos estabelecidos pelos respectivos projetos pedagógicos;
- acompanhar as atividades do corpo docente, recomendando ao Colegiado de Curso a indicação ou substituição de docentes, quando necessário.

c) CPA

Coordena os processos internos de avaliação da instituição, de sistematização e de prestação das informações solicitadas pelo INEP, considerando as diretrizes do Sistema Nacional de Avaliação da Educação Superior - SINAES e as características da FATO (modelo institucional, realidade em que está inserida, bem como as experiências anteriores de avaliação institucional realizadas). Tem como propósito estimular o desenvolvimento da qualidade acadêmica e administrativa, atuando com autonomia em relação a conselhos e demais órgãos colegiados existentes da instituição, de forma a garantir a participação de todos os segmentos da comunidade acadêmica e de representantes da sociedade civil organizada.

d) Colegiado

Órgão superior de deliberação da instituição, composto pela Direção, Coordenadores e representantes dos professores, funcionários e alunos. Tem como atribuição o estabelecimento das diretrizes de ensino, pesquisa e extensão da instituição, de acordo com a política geral estabelecida pela Mantenedora;

e) Coordenador Administrativo

Tem por atribuição

- Elaborar e acompanhar o desenvolvimento do calendário;
- Elaborar os horários;
- Acompanhar o cumprimento do guia discente e docente;

f) Coordenador de Ensino

Tem por atribuição

- Revisar resoluções e propor alterações necessárias;
- Instrumentar didática e metodologicamente os professores no planejamento e desenvolvimento das aulas, planos de ensino e avaliações;
- Elaboração de avaliações aos alunos de todos os níveis para aferição de cumprimento das ementas e planos de ensino;

- Gerenciar a relação entre a IES e a comunidade
- Coordena e promove atividades acadêmicas relativas aos cursos de especialização e MBAs.

g) Coordenadores de curso

São atribuições específicas dos Coordenadores de Curso:

- Supervisionar o cumprimento das Tutorias, Monitorias, Estudos Domiciliares, Estágios;
- Recrutar e selecionar novos docentes juntamente com a Gestão Pedagógica e Departamento de Pessoal;
- Analisar a Avaliação Institucional Docente e Discente fazendo a devolutiva dos professores de seu curso;
- Promover a sustentabilidade do curso: *benchmarking*; divulgação; gestão da evasão e inadimplência;
- Atender, orientar e mediar o Corpo Discente nas demandas relacionadas ao curso;
- Representar o curso em eventos oficiais internos e externos;

h) Procurador Institucional – PI

‘Responsável pelas informações do Cadastro e-MEC e dos processos regulatórios correspondentes, bem como pelos elementos de avaliação, incluídas as informações necessárias à realização do ENADE. Some-se às suas atribuições, o preenchimento do Censo da Educação Superior, ação desenvolvida no Instituto Nacional de Estudos e Pesquisas Educacionais Anísio Teixeira (Inep).

i) Coordenador de Pesquisa

O Núcleo de Pesquisa Integrado - NPI é um núcleo de pesquisa que visa proporcionar aos alunos que possuem interesse no desenvolvimento de pesquisas, uma formação técnico-científica complementar, direcionada à prática da pesquisa, atrelando os conhecimentos teóricos de sala de aula com a prática do mercado.

Tem como objetivo o desenvolvimento de pesquisas acadêmicas de temas atuais e relevantes ao mercado, bem como de oferecer suporte às empresas através de consultorias.

A função dos alunos pesquisadores do NPI é, juntamente com o professor coordenador do projeto em que o aluno está vinculado, desenvolver todas as etapas de pesquisa: desde pesquisas bibliográficas, ao levantamento de dados e análises de resultados.

Ao fazer parte da pesquisa, o aluno terá uma visão ampla do mercado e suas tendências, além de conhecer na prática as etapas necessárias para o desenvolvimento de uma pesquisa. Através das consultorias, os alunos estarão inseridos no cotidiano das empresas, tendo uma visão prática do mercado de trabalho.

Todos os alunos da Instituição Monteiro Lobato estão aptos a participar, bastando apenas procurar o NPI e demonstrar o desejo de participar dos projetos de pesquisa.

j) Coordenador de inovação

É responsável por propor inovações na IES, que seja no âmbito pedagógico, de processos ou até mesmo na estrutura física.

k) Coordenador de Trabalho Final – TF

Como a IES tem preocupação com a publicação de artigos e a produção científica, foi criado o cargo de Coordenador de TF que responderá desde a confecção do Trabalho Final do aluno, em forma de artigo, até sua futura publicação.

Todos os órgãos colegiados supracitados, ou seja, NDE e colegiado tem em sua composição a participação de representantes da mantenedora, dos professores, dos funcionários e também dos alunos.

7. POLÍTICAS DE ATENDIMENTO A DISCENTES

As políticas de atendimento ao aluno começam mesmo antes do seu ingresso na IES. A central de atendimento realiza treinamentos constantes para poder prestar informações completas e esclarecedoras para que o aluno possa fazer a melhor escolha de acordo com suas necessidades.

Após o ingresso, o Diretor da Faculdade, os Coordenadores tem agenda liberada para atendimento aos alunos, sendo o seu atendimento prioritário em detrimento de outras demandas.

Os ingressantes na faculdade têm a sua disposição, no semestre de ingresso na faculdade, os cursos gratuitos de nivelamento de Português e Matemática. Além disso, a coordenação de ensino é responsável pelo acompanhamento do aluno ingressante durante todo o primeiro semestre do curso. Os contatos são mensais para verificar como está transcorrendo o semestre. Para finalizar a IES propõe aos alunos veteranos o programa "adote um bixo", em que o aluno torna-se tutor de um aluno ingressante, em troca de horas complementares.

A faculdade tem preocupação com a inserção do aluno no mercado de trabalho e para isto instalou, através de uma parceira, um posto a ABRH em sua sede.

No tocante ao apoio financeiro ao aluno são inúmeras as possibilidades que lhe são colocadas à disposição, e entre elas destacamos:

1. Bolsa de 50% para turno da manhã
2. Desconto para ingressante
3. Financiamento da faculdade a juros zero
4. Mérito Educacional
5. Plano Programado de Pagamento
6. Desconto para aluno que participa de monitoria e pesquisa

Além dos programas próprios, a faculdade oferece em parceria com a Prefeitura Municipal de Porto Alegre, bolsas de 50%, para alunos carentes que residem na cidade, e em conjunto com o Governo Federal, o PROUNI e FIES.

A IES apoia as atividades propostas pelo DCE. É disponibilizada uma sala junto ao lounge. O lounge é um espaço criado pela IES para descanso, confraternização e atividades acadêmicas. Além disso, o DCE tem prerrogativa de indicar membro para os órgãos colegiados da IES.

Anualmente a IES reúne seus egressos para confraternizar, bem como para realizar pesquisa a fim de verificar a situação profissional do aluno formado.

8. INFRAESTRUTURA

A faculdade funciona em um prédio de 15 andares, em um modelo vertical, ao contrário do que se costuma ver em outras IES.

Apesar de funcionar em um prédio a acessibilidade atende a quase totalidade da faculdade. O acesso ao prédio é equipado com rampas, além de piso tátil. Banheiros especiais para cadeirantes ficam no segundo e terceiro andares. Os alunos com alguma deficiência podem frequentar a faculdade sem nenhuma barreira.

Destaca-se na estrutura física da IES que todas as salas são equipadas com projetor multimídia, além de ar condicionado.

O prédio possui 25 salas de aula, sendo que a faculdade utiliza 15 delas. Desta forma em sendo autorizados os novos cursos previstos neste PDI, não existe a necessidade aumento na infraestrutura.

8.1 Salas de aula

O prédio comporta 25 salas de aula. Algumas salas são mobiliadas com classe e cadeira, outras com cadeiras universitárias. Todas as salas são climatizadas com ar condicionado e possuem data show instalado, além de acesso à internet via wireless (wi-fi). As salas são bem iluminadas e arejadas. São divididas por divisórias duplas, estando distribuídas da seguinte forma:

SALA	CAPACIDADE	ÁREA	INFRAESTRUTURA
31	40 lugares	52 m ²	Piso com lajota cinza, janela com cortinas, 8 luminárias com 2 lâmpadas flúor de 40w, 40 classes em fórmica branca e 40 cadeiras estofadas, 1 mesa para professor/a, 1 cadeira estofada para professor/a, 1 quadro branco 4,00m x 1,25m, 01 ar-condicionado de 60.000 Btus e <i>data show</i> .
32	36 lugares	55 m ²	Piso com lajota cinza, janela com cortina, 8 luminárias com 2 lâmpadas flúor de 40w, 36 cadeiras e 36 classes verdes, 1 mesa para professor/a, 01 cadeira estofada para professor/a, 1 quadro branco 4,50m x 1,25, 01 ar condicionado de 60.000 Btus e <i>data show</i> .
33	33 lugares	51 m ²	Piso com lajota cinza, janela com cortina, 9 luminárias com 2 lâmpadas flúor de 40w, 33 cadeiras universitárias com prancheta frontal, 1 mesa para professor/a, 1 cadeira estofada para professor/a, 1 quadro branco 4,50m x 1,25m, 1 ar condicionado de 60.000 Btus e <i>data show</i> .

51	29 lugares	36 m ²	Piso com lajota cinza, cortina, 3 luminárias com 2 lâmpadas flúor de 40w, 29 cadeiras universitárias com prancheta frontal, 1 mesa para professor/a, 1 cadeira estofada para professor/a, 1 quadro branco 2,50m x 1,25m, 01 ar condicionado de 24.000 Btus e <i>data show</i> .
52	21 lugares	23 m ²	Piso com lajota cinza, cortina, 4 luminárias com 2 lâmpadas flúor de 40w, 21 cadeiras universitárias com prancheta frontal, 1 mesa para professor/a, 1 cadeira estofada para professor/a, 1 quadro branco 2,50m x 1,25m, 01 ar condicionado de 24.000 Btus e <i>data show</i> .
53	21 lugares	29 m ²	Piso com lajota cinza, cortina, 4 luminárias com 2 lâmpadas flúor de 40w, 21 cadeiras universitárias com prancheta frontal, 1 mesa para professor/a, 1 cadeira estofada para professor/a, 1 quadro branco 2,50 x 1,25, 01 ar condicionado de 36.000 Btus e <i>data show</i> .
91	20 lugares	25 m ²	Piso com lajota cinza, cortina, 6 luminárias com 2 lâmpadas flúor de 40w, 20 cadeiras universitária estofada, 1 mesa para professor/a, 1 cadeira estofada para professor/a, 1 quadro branco 3,00 x 1,25, ar condicionado 36.000 Btus e <i>data show</i> .
92	15 lugares	19 m ²	Piso com lajota cinza, cortina, 3 luminárias com 2 lâmpadas flúor de 40w, 15 cadeiras universitária estofada, 1 mesa para professor/a, 1 cadeira estofada para professor/a, 1 quadro branco 2,00 x 1,25, ar condicionado 24.000 Btus e <i>data show</i> .
93	36 lugares	50 m ²	Piso com lajota cinza, cortina, 9 luminárias com 2 lâmpadas flúor de 40w, 36 mesas que formam 6 círculos, 36 cadeiras com rodinhas, um armário com 36 nichos, 1 mesa para professor/a, 1 cadeira estofada para professor/a, 1 quadro branco 5,00 x 1,25, ar condicionado 60.000 Btus e <i>data show</i> .
111	30 lugares	56 m ²	Piso com lajota cinza, cortina, 8 luminárias com 2 lâmpadas flúor de 40w, 30 mesas que formam 5 círculos, 30 cadeiras com rodinhas, um armário com 36 nichos, 1 cadeira estofada para professor/a, 1 quadro branco 4;90 x 1,25, ar condicionado 48.000 Btus e <i>data show</i> .
112	24 lugares	40 m ²	Piso com lajota cinza, cortina, 9 luminárias com 2 lâmpadas flúor de 40w, 24 mesas que formam 4 círculos, 24 cadeiras com rodinhas, um armário com 36 nichos, 1 mesa para professor/a, 1 cadeira estofada para professor/a, 1 quadro branco 3,00 x 1,25, ar condicionado 48.000 Btus e <i>data show</i> .
113	30 lugares	71m ²	Piso com lajota cinza, cortina, 12 luminárias com 2 lâmpadas flúor de 40w, 30 mesas que formam 5 círculos, 30 cadeiras com rodinhas, um armário com 36 nichos 1 mesa para professor/a, 1 cadeira estofada para professor/a, 1 quadro branco 5,00 x 1,25, ar condicionado 60.000 Btus e <i>data show</i> .
131	30 lugares	56 m ²	Piso com lajota cinza, cortina, 8 luminárias com 2 lâmpadas de 40w, 30 mesas que formam 5 círculos, 30 cadeiras com rodinhas, um armário com 36 nichos, 1 mesa para professor/a, 1 cadeira estofada para professor/a, 1 quadro branco 4,90 x 1,25, ar condicionado 60.000 Btus e <i>data show</i> .
132	24 lugares	44 m ²	Piso com lajota cinza, cortina, 9 luminárias com 2 lâmpadas de 40w, 24 mesas que formam 4 círculos, 24 cadeiras com rodinhas, um armário com 36 nichos, 1 mesa para professor/a, 1 cadeira estofada p/professor/a, 1 ar condicionado 30.000 btus e <i>data show</i> . Outros móveis: 1 armário de aço 4 gavetas, 1 armário de madeira suspenso.
133	30 lugares	68 m ²	Piso com lajota cinza, cortina, 12 luminárias com 2 lâmpadas de 40w, 30 mesas que formam 5 círculos, 30 cadeiras com rodinhas, um armário com 36 nichos, 1 mesa para professor/a, 1 cadeira estofada para professor/a, 1 quadro branco 5,00 x 1,25, ar condicionado 60.000 Btus e <i>data show</i>

Fonte: FATO (2018)

8.2 Instalações para docentes

A IES possui, no 6º andar, a Sala de Professores, equipada com mesa de reuniões, 02 computadores com acesso à internet, telefone, escaninhos (armários individuais), dois balcões, espaço para leitura e descanso, além de acesso à internet via wireless (wi-fi). Anexos à sala de professores, dois banheiros, masculino e feminino, cozinha equipada com geladeira e microondas e sala de reuniões fechada, equipada de uma mesa grande e 12 cadeiras, com ventilação mecânica e ar condicionado.

Também estão à disposição dos professores, três gabinetes para atendimento aos alunos com uma mesa e três cadeiras, localizado no 6º andar. Além destes, a IES conta com mais 4 salas com mesa e duas cadeiras em cada, localizadas no 10º andar ambos possuem acesso à internet via wireless (wi-fi).

8.3 Sala de Coordenação de Cursos

A sala de coordenação dos cursos é equipada com 03 (três) computadores, interligados em rede, com acesso à internet, 3 (três) aparelhos de telefone com três ramais e todo material necessário para o adequado andamento do trabalho. A sala é climatizada com ar condicionado e iluminação adequada e periodicamente medida pela CIPA.

Para atendimentos individualizados os coordenadores de curso possuem uma sala individual, equipada de mesa, telefone, com um ramal, um computador e uma impressora. A sala possui janelas e ar condicionado

8.3.1. Sala para Professores com tempo Integral

O professores com tempo integral possuem uma sala individual, equipada de mesa, telefone, com um rama, um computador e uma impressora. A sala possui janelas e ar condicionado. Sendo localizadas no 6º e no 10º andar, respectivamente.

8.4 Sala de Reuniões

As reuniões são realizadas tanto na Sala da Coordenação dos Cursos de Graduação, quanto na sala de Reuniões localizada no 6º andar. A sala é equipada com uma mesa grande e seis cadeiras, e possui ar condicionado, também conta com um aparelho multimídia móvel.

8.5 Auditório

O auditório é equipado com mesa de reuniões 1,80mx1,10m, 1 mesa de computador, quatro cadeiras estofadas, 144 cadeiras estofadas próprias de auditório, equipamento de datashow, mesa de som, oito caixas de som espalhadas pelo ambiente, dois suportes para microfone. O ambiente é climatizado através de três equipamentos de ar condicionado de 48.000 btus. É no auditório que acontecem os eventos da FATO, tais como palestras, Aula Magna, Semana Acadêmica, dentre outros.

8.6 Instalações Administrativas

8.6.1 Central de Relacionamento com o Aluno

Este espaço tem capacidade para 30 pessoas com área total de 85 m². A infraestrutura é composta por 20 cadeiras para espera, seis postos de atendimento individualizado, um caixa, sala de atendimento personalizado, telefonista, equipamento para senhas e ar condicionado.

8.6.2 Secretaria Acadêmica

Localizado no primeiro andar do prédio, sem acesso aos alunos, que tem todas suas demandas atendidas pela Central de Relacionamento com o Aluno, fica o andar administrativo da mantenedora. Neste andar localizam-se o departamento pessoal, o setor de comprar, o setor financeiro, bem como o setor de Tecnologia de Informação e a Secretaria Acadêmica. Neste mesmo andar funciona a sala destinada aos dirigentes da mantenedora.

8.7 Reprografia

O setor de reprografia tem área total de 14m². A infraestrutura deste espaço é formada por 2 máquinas impressoras p/b, 2 impressora colorida, ventiladores e ar condicionado, máquina para

encadernar. O setor de reprografia está interligado com o laboratório de informática o que permite aos alunos, quando utilizam os 19 computadores, realizar impressões. .

8.8 Banheiros para alunos da FATO

- a) 2º andar: 01 banheiro masculino composto de 03 vasos e 03 pias, sendo que um dos vasos é adequado para cadeirante e também 01 bebedouro situado na entrada dos banheiros.
- b) 3º andar: 01 banheiro feminino (03 vasos e 03 pias, sendo que um dos vasos é adequado para cadeirante) e também 01 bebedouro situado na entrada dos banheiros.
- c) 5º andar: 01 banheiro feminino (03 vaso e 03 pia) e também 01 bebedouro situado na entrada dos banheiros;
- d) 9º andar: 01 banheiro masculino (01 vaso e 02 pias e um mictório) 01 banheiro feminino (01 pia e 01 vaso) e também 01 bebedouro situado na entrada dos banheiros;
- e) 10º andar: 01 banheiro masculino (03 vaso e 03 pia) e também um bebedouro na entrada do banheiro;
- f) 11º andar: 01 banheiro feminino (02 vasos e 02 pias) e também um bebedouro na entrada do banheiro;
- g) 12º andar: 01 banheiro masculino (01 vaso e 01 pia) 01 banheiro feminino (02 pias e 02 vasos) e também 01 bebedouro situado na entrada dos banheiros;
- h) 13º andar: 01 banheiro masculino (01 vaso e 01 pia) 01 banheiro feminino (02 pias e 02 vasos) e também 01 bebedouro situado na entrada dos banheiros;
- i) 14º andar: 01 banheiro masculino e feminino (01 vaso e 01 pia)

A limpeza, com rotina por turno, é orientada através de uma planilha de controle de limpeza onde constam os serviços prestados diariamente no local, como: troca do papel toalha/papel higiênico/sabonete, as revisões e limpezas. Existe uma rotina diária da equipe de manutenção nos três turnos, com reparos no ato do evento.

8.9 Laboratórios

a) Laboratórios de Informática

A Faculdade dispõe de 5 (cinco) laboratórios de informática, sendo 2 móveis e 3 (três) físicos, 4 (quatro) deles são utilizados para as aulas e 1 (um) está disponível em horários

alternativos em que os alunos podem fazer seus trabalhos e atividades extracurriculares. Os laboratórios disponíveis estão descritos abaixo:

4º Andar (alunos): 19 computadores Positivo, com Processador pentium dual core, 2GB de memória e 380de HD, Windows 7 e Office 2007 e wireless.

8º Andar: 30 computadores, marcas diversas, com Processador pentium dual core, 4GB de memória e 160 GB de HD, com Windows 7 e Office 2007 e wireless.

9º Andar: 29 computadores Leader Tech, com Processador pentium dual core, 4GB de memória e 500 GB de HD, com Windows 7 , Office 2007, sistemas de aula e wireless.

Laboratório móvel 1: 10 notebooks Dell, com Processador pentium core i5, 8 GB de memória ram e 500 GB de HD, com Windows 8.1, Office 2013, sistemas de aula.

Laboratório móvel 2: 10 notebooks Dell, com Processador pentium core i5, 8 GB de memória ram e 500 GB de HD, com Windows 8.1, Office 2013, sistemas de aula.

São 98 equipamentos para atender uma demanda de 364 alunos matriculados (dado de 2015-2) nos cursos de graduação em funcionamento.

Em relação à Tecnologia da Informação destaca-se que o Coordenador de TI tem a função de Supervisionar Software, Hardware, suporte helpdesk, Servidores, Manutenções, link de dados, banco de dados, controle de emails, backups, telefonia, contratos de manutenção da área, comunicação de redes, câmeras de vídeo, cabeamento interno de rede e telefonia, wireless, controle dos laboratórios e Gerenciar contratos de terceiros.

b) Laboratórios Específicos - Laboratório de Análises Ambientais

O Laboratório de Análises Ambientais possui armários para colocação de equipamentos, chuveiro e lava-olhos de emergência, 6 bancadas para realização de atividades e pias para lavagem de equipamentos. Os equipamentos presentes neste laboratório são: microscópio bioval (modelo L 1000), medidor PH, MV, temperatura (Modelo PHS-3B), Agitador magnético com aquecimento (Modelo 78HW), destilador (Modelo DL-DA) , balança de precisão bioprecisa (modelo BS 3000^a), Phmetro portátil (modelo PH 260), balança comum Sunrise, espectrofotômetro biospectro (Modelo SP – 22), GPS Garmin Etrex e vidrarias diversas.

8.10 Espaços de Convivência

8.10.1 Cantina

Localizada no quarto andar a cantina ocupa $\frac{3}{4}$ de um andar e possui serviço terceirizado para atendimento aos alunos. Funciona nos turnos da manhã e noite.

8.10.2 Lounge

A IES funciona em um prédio de 15 andares. Para os alunos que chegam mais cedo e não querem ir para sala de aula, ou para a cantina existe o *lounge*, um espaço criado especialmente para os alunos. Lá os alunos encontram mesa de sinuca e pebolim ou se querem relaxar existem pufes para o descanso antes da aula. A gestão do *lounge* é realizada pelo DCE.

8.11 Biblioteca

A Faculdade Monteiro Lobato (FATO) possui uma Biblioteca localizada no 12º andar onde disponibiliza aos alunos espaço para pesquisa bem como materiais para consulta local e empréstimos domiciliares além de prestar outros serviços.

O horário de atendimento é de segunda a sexta-feira das 8h às 22h. Nas terças-feiras o expediente interno, das 13h-17h.

Conta com um acervo distribuído em setores material da Faculdade (FATO); material do Monteiro; setor de literatura; setor de referência e de periódicos segundo as áreas CNPQ.

8.11.1 Acervo por área de conhecimento:

A Biblioteca da FATO possui exemplares, de acordo com o que esta descrito na tabela abaixo:

Biblioteca FATO		
Livros	Total de Exemplares	Exemplares Adicionais
Ciências Exatas e da Terra	383	1322
Ciências Biológicas	73	219
Engenharias	37	93
Ciências da Saúde	38	54
Ciências Sociais Aplicadas	1148	4013
Ciências Humanas	330	1014
Linguística, Letras e Artes	158	556

Total	2167	7271
Biblioteca Monteiro Lobato		
Livros	Total de Exemplares	Exemplares Adicionais
Ciências Exatas e da Terra	44	85
Ciências Biológicas	33	54
Ciências da Saúde	52	75
Ciências Sociais Aplicadas	206	507
Ciências Humanas	407	595
Linguística, Letras e Artes	2049	2519
Total:	2791	3835
Total geral de Acervos	4958	
Total geral de Materiais Adicionais		11106

Total Geral de Acervos : 52
Total Geral de Exemplares : 171

No quadro abaixo, descreve-se o acervo de Periódicos:

Biblioteca FATO		
Periódicos técnicos		
	Títulos	Exemplares
Ciências Exatas e da Terra	6	93
Ciências Biológicas	5	64
Ciências Agrárias	1	13
Ciências Sociais Aplicadas	55	1406
Ciências Humanas	10	193
Engenharias	3	43
Ciências da Saúde	2	6
Linguística, Letras e Artes	11	50
TOTAL	93	1868

8.12 Infraestrutura

A Biblioteca possui uma sala de estudos, equipada com uma mesa e duas cadeiras, e ventilação mecânica. Além disso, possui doze nichos sendo que quatro possuem computadores, no setor de atendimento estão dispostas duas mesas grandes com seis cadeiras e quatro mesas com doze cadeiras e duas cadeiras com braços para apoio. A biblioteca é climatizada.

8.12.1 Serviços

Os seguintes serviços são oferecidos aos alunos da FATO:

- a) Consulta Local
- b) Empréstimo domiciliar
- c) Catalogo online
- d) Reserva e renovações via e-mail
- f) Comutação bibliográfica (Comut)

8.12.2 Expansão do Acervo

Semestralmente, avalia-se, juntamente com o corpo docente a necessidade de atualização das referências apresentadas nas Ementas das disciplinas, como bibliografia básica e complementar e providencia-se a aquisição em quantidades suficientes para atender a demanda de alunos.

Sempre que necessário faz-se a aquisição de mais exemplares ou de novos livros, também visando atender a demanda de alunos, e inovações nas áreas de conhecimento do curso.

Frequentemente recebe-se a visita de representantes de Editoras conceituadas na área de Gestão a fim de se conhecer as obras que estão sendo lançadas e sempre que necessário faz-se a aquisição de novos títulos.

8.12.3 Biblioteca Virtual Minha Biblioteca

A “Minha Biblioteca” constitui acervo virtual de 5.000 títulos de editoras integrantes do Grupos A disponibilizado gratuitamente a todos os alunos da instituição para que tenham acesso ilimitado ao maior acervo de livros de negócios. O acesso é facilitado através de computadores, *tablets* e celulares em qualquer lugar, a partir de *login* e senha cadastrados. Com a complementaridade ao acervo físico, a instituição objetiva universalizar o acesso bibliográfico.

Passamos, também, a utilizar a Plataforma Blackboard com o acervo da Biblioteca SAGAH, o que amplia o acesso à tecnologia e propicia ao aluno concentrar-se naquilo que é fundamental, gerenciando resultados e melhorando o desempenho em tempo real.

9 AVALIAÇÃO E ACOMPANHAMENTO DO DESENVOLVIMENTO INSTITUCIONAL

A Faculdade Monteiro Lobato possui sua Comissão Própria de Avaliação – CPA responsável pela condução dos processos de avaliação internos da instituição, cabendo-lhes a tarefa de sistematização, de prestação de informações solicitadas pelo INEP conforme diretrizes traçadas.

O processo de auto avaliação institucional será desencadeado sob a forma de um Programa de Avaliação Institucional, compreendido, fundamentalmente, pelo caráter educativo de mobilização coletiva da comunidade e atendimento às peculiaridades, sejam elas atreladas aos indivíduos e/ou setores, cujas atribuições serão definidas em normatização própria.

O processo avaliativo buscará fornecer indicadores qualitativos e quantitativos substantivos para que a comunidade acadêmica como todo em seus segmentos, bem como suas representações presentes na CPA, tenham a possibilidade de conhecer e questionar a realidade acadêmico-administrativa, no que tange à gestão das políticas, processos e práticas da instituição.

Com base na auto avaliação, as ações acadêmico-administrativas acontecem num movimento contínuo e simultâneo de projetar, auto avaliar e replanejar, políticas, programas e projetos, a curto, médio e longo prazos. Desse ponto de vista, a Avaliação Institucional não é concebida como sendo um ato meramente técnico, possível de acontecer sem conflitos, muito pelo contrário, é um movimento que envolve uma transformação profunda na maneira de

entender o verdadeiro papel das instituições de ensino superiores brasileiras e suas relações com o contexto social, político, econômico e cultural em que vivemos. Materializado numa série de dinâmicas, pode-se afirmar que será um processo propositivo e participativo. O conjunto dos indicadores será analisado e transformado em banco de dados para consulta e, posteriormente, subsidiará as políticas institucionais. A CPA da Fato ocorre semestralmente através de via eletrônica.

10 SUSTENTABILIDADE FINANCEIRA

A Faculdade Monteiro Lobato é mantida pela Sociedade Educacional Monteiro Lobato. A mantenedora possui em seu leque de mantidas além da Faculdade uma Escola de Ensino Médio. Desta forma tem-se uma estrutura administrativa única, que garante uma eficiência a todas as mantidas, bem como uma economia para a mantenedora, que pode aportar maiores valores na atividade fim. Além disso, a mantenedora possui um atuante Conselho Fiscal, que aprova o orçamento, e fiscaliza sua execução durante o ano fiscal. É digno de nota que a faculdade não tem como diferencial competitivo o valor de sua mensalidade, apesar de considerar este um fator competitivo importante. Desta forma, por apostar na qualidade de seus serviços, não fica a faculdade sujeita a novos players que entrem no mercado competindo pelo preço. Esta aposta na qualidade garante uma perenidade nas estratégias de gestão que são adotadas. No caso da gestão da mantida, o Conselho de Administração, supervisiona o trabalho realizado pelos gestores.

A Mantenedora está ciente da necessidade investimentos em estrutura física, livros, laboratórios, equipamentos, bem como em cursos e treinamentos para os colaboradores, visto que investimentos não se fazem apenas em equipamentos, mas também na formação e qualificação dos colaboradores. A seguir apresenta-se a projeção de resultado para o período 2017 a 2021:

Projeção de Alunos					
Ano	2017	2018	2019	2020	2021
Número de alunos	350	385	503	578	665

Projeção da Receita (em reais)					
Ano	2017	2018	2019	2020	2021
Receita	2.856.000,00	3.312.540,00	4.527.000,00	5.479.440,00	6.583.500,00

Projeção de Despesa (em reais)					
Ano	2017	2018	2019	2020	2021
Corpo Docente	1.295.000,00	1.359.750,00	1.631.700,00	1.958.040,00	2.349.648,00
Funcionários	647.500,00	679.875,00	747.862,50	785.255,63	824.518,41
Despesas Administrativas	719.444,44	791.388,89	870.527,78	957.580,56	1.053.338,61
Investimento	100.000,00	400.000,00	800.000,00	1.000.000,00	1.200.000,00
Total	2.761.944,44	3.231.013,89	4.050.090,28	4.700.876,18	5.427.505,02

